

## 6. ผลการติดตามตรวจสอบคุณภาพสิ่งแวดล้อม

### 6.1 การตรวจวัดปริมาณฝุ่นละอองในอากาศ และสภาพภูมิอากาศ

การตรวจวัดปริมาณฝุ่นละอองในบรรยากาศ (TSP) โดยใช้วิธี Gravimetric-ตรวจวัดตามวิธีมาตรฐานการวิเคราะห์คุณภาพอากาศ โดยบริษัท วัฒนคอนซ์ จำกัด เมื่อวันที่ 3-4 มิถุนายน 2565 บริเวณสถานีตรวจวัด บ้านเลขที่ 12/3 หมู่ 10 บ้านหนองจอกใหญ่ ตำบลโคกแย้ (47 P 708641.52E - 1589227.78N), บ้านเลขที่ 5 หมู่ 11 บ้านหนองจอกใหญ่ ตำบลโคกแย้ (47 P 709229.74E - 1588790.26N), บ้านเลขที่ 28 หมู่ 12 บ้านหนองพันอ้อม ตำบลโคกแย้ (47 P 708476.35E - 1588238.33N) , บ้านเลขที่ 38 หมู่ 5 บ้านหนองมน ต.บ้านลำ (47 P 709734.71E - 1588676.14N) วิธีการทดสอบ ดังตารางที่ 3 และสรุปผลการตรวจวัดคุณภาพอากาศดังตารางที่ 4

ตารางที่ 3 วิธีการทดสอบ

ดัชนีคุณภาพอากาศ	หน่วย	วิธีการทดสอบ
1. TSP	mg/m <sup>3</sup>	In-house method : Us EPA.;Manual Reference Method 40 CFR Appendix J,2008,Part 0500/Gravimetric method

ตารางที่ 4 ผลการตรวจวัดปริมาณฝุ่นละอองในบรรยากาศ

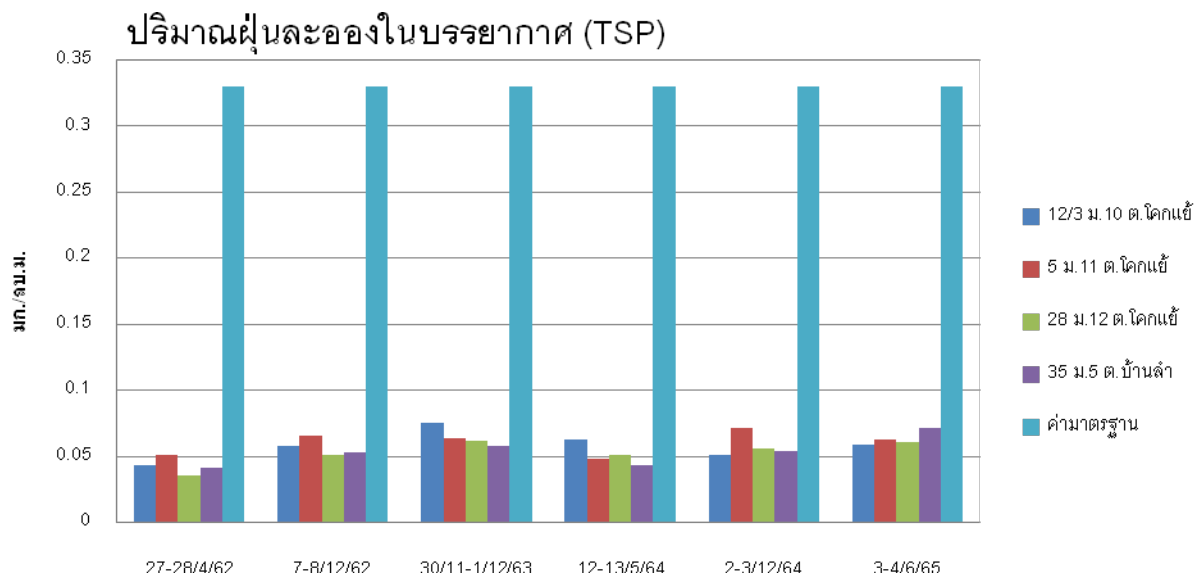
ตำแหน่งตรวจวัด	ค่าความเข้มข้นเฉลี่ย 24 ชั่วโมง(มก./ลบ.ม.)
	3-4 มิถุนายน 2565
1. 12/3 ม.10 บ้านหนองจอกใหญ่ ต.โคกแย้	0.059
2. 5 ม.11 บ้านหนองจอกใหญ่ ต.โคกแย้	0.063
3. 28 ม.12 บ้านหนองพันอ้อม ต.โคกแย้	0.061
4. 38 ม.5 บ้านหนองมน ต.บ้านลำ	0.072
ค่ามาตรฐาน <sup>1</sup>	0.33

หมายเหตุ <sup>1</sup>ประกาศคณะกรรมการสิ่งแวดล้อมแห่งชาติ ฉบับที่ 10 (พ.ศ.2535) ออกตามความในพระราชบัญญัติส่งเสริมและรักษาคุณภาพสิ่งแวดล้อมแห่งชาติ พ.ศ. 2535 เรื่อง กำหนดมาตรฐานคุณภาพอากาศในบรรยากาศโดยทั่วไปในราชกิจจานุเบกษา เล่ม 112 ตอนที่ 52ง. วันที่ 25 พฤษภาคม พ.ศ. 2538

ตารางที่ 5 เปรียบเทียบผลการตรวจวัดปริมาณฝุ่นละอองในบรรยากาศ

ตำแหน่งตรวจวัด	ค่าความเข้มข้นเฉลี่ย 24 ชั่วโมง(มก./ลบ.ม.)					
	27-28 เม.ย.62	7-8 ธ.ค.62	30 พ.ย.-1 ธ.ค.63	12-13 พ.ค.64	2-3 ธ.ค.64	3-4 มิ.ย.65
1. 12/3 ม.10 บ้านหนองจอกใหญ่ ต.โคกแย้	0.044	0.058	0.076	0.063	0.051	0.059
2. 5 ม.11 บ้านหนองจอกใหญ่ ต.โคกแย้	0.051	0.066	0.064	0.048	0.072	0.063
3. 28 ม.12 บ้านหนองพันอ้อม ต.โคกแย้	0.036	0.051	0.062	0.051	0.056	0.061
4. 38 ม.5 บ้านหนองมน ต.บ้านลำ	0.042	0.053	0.058	0.044	0.054	0.072
ค่ามาตรฐาน <sup>1</sup>	0.33					

หมายเหตุ <sup>1</sup>ประกาศคณะกรรมการสิ่งแวดล้อมแห่งชาติ ฉบับที่ 10 (พ.ศ.2535) ออกตามความในพระราชบัญญัติส่งเสริม และรักษาคุณภาพสิ่งแวดล้อมแห่งชาติ พ.ศ. 2535 เรื่อง กำหนดมาตรฐานคุณภาพอากาศในบรรยากาศโดยทั่วไปในราชกิจจานุเบกษา เล่ม 112 ตอนที่ 52ง. วันที่ 25 พฤษภาคม พ.ศ. 2538



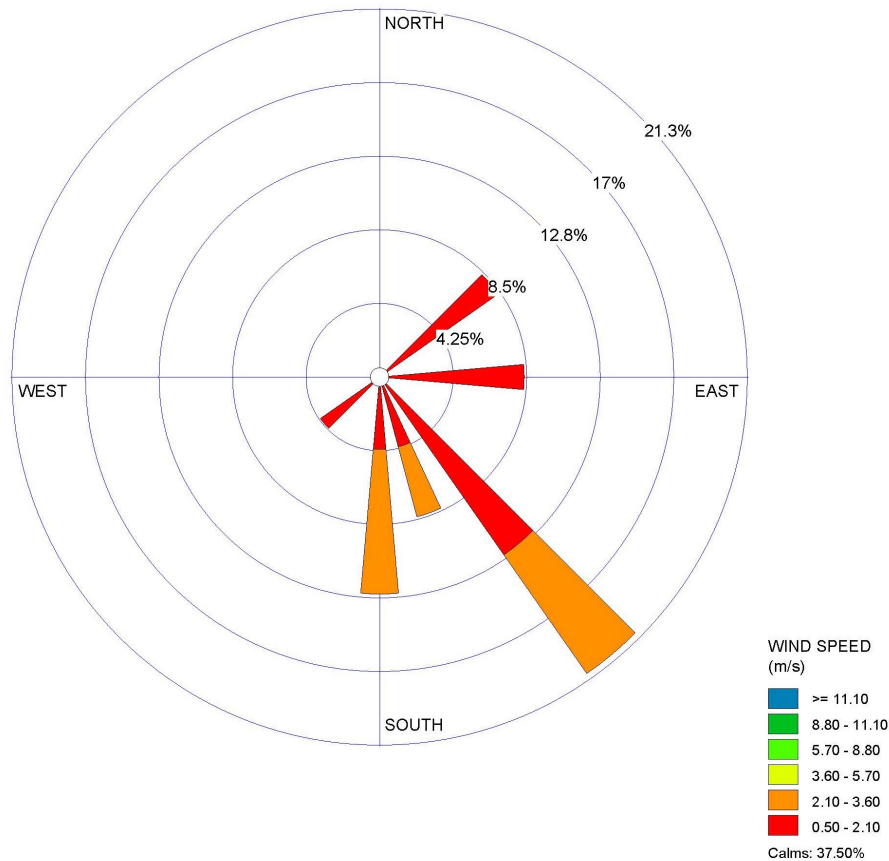
ภาพที่ 7 เปรียบเทียบปริมาณฝุ่นละอองในบรรยากาศจากการตรวจวัด ปี 2562-2565

#### การตรวจวัดสภาพภูมิอากาศขณะทำการตรวจวัดคุณภาพสิ่งแวดล้อม

ทำการตรวจวัดสภาพภูมิอากาศ ความเร็วลม และทิศทางลม ขณะทำการตรวจวัดคุณภาพสิ่งแวดล้อม ในวันที่ 3-4 มิถุนายน 2565 ที่สถานี บ้านเลขที่ 38 หมู่ 5 ตำบลบ้านลำ (47° P 709734.71E - 1588676.14N) วิธีการตรวจวัดแบบ สถานีตรวจภูมิอากาศ(weather station) ใช้เครื่อง Professional Weather Station WH-1081 ได้ผลการตรวจวัดดังตารางที่ 6

ตารางที่ 6 ผลการตรวจวัดภูมิอากาศขณะทำการตรวจวัดวันที่ 2-3 ธ.ค.64

เวลา	Outdoor Humidity (%)	Outdoor Temperature (°C)	ความเร็วลม (m/s)	ทิศทางลม	ปริมาณน้ำฝน (mm.)
15:34:03	46	37.2	2.7	SE	0
16:34:03	44	37.7	2.7	S	0
17:34:03	47	36.6	2.1	SSE	0
18:34:03	50	35.4	0.7	SW	0
19:34:03	57	33.6	0.4	S	0
20:34:03	65	32.4	2.1	S	0
21:34:03	67	31.4	0.4	SW	0
22:34:03	77	30.3	1	E	0
23:34:03	74	30	0.7	NE	0
0:34:03	80	29	0	E	0
1:34:03	82	28.5	1	SSE	0
2:34:03	82	28.4	0.4	E	0
3:34:03	85	28	1	NE	0
4:34:03	88	27.9	0.4	S	0
5:34:03	90	27.4	0	E	0
6:34:03	88	27.2	0	NE	0
7:34:03	87	27.6	0	SE	0
8:34:03	78	29.4	1.7	S	0
9:34:03	67	31.6	2.4	SE	0
10:34:03	64	33.2	0.4	SSE	0
11:34:03	65	33.2	1.4	SE	0
12:34:03	47	33.2	1	E	0
13:34:03	49	36.5	1	SE	0
14:34:03	46	37.4	1.7	SE	0



ภาพที่ 8 ความเร็วและทิศทางลมขณะทำการตรวจวัดวันที่ 2-3 ธันวาคม 2564

ขณะดำเนินการตรวจวัดวันที่ 3-4 มิถุนายน 2565 พบว่า ลมส่วนใหญ่พัดมาจากทิศตะวันออกเฉียงใต้ มีความเร็วลมเฉลี่ย 0.97 เมตร/วินาที เป็นลมสงบร้อยละ 37.50 และไม่มีฝนตก

## 6.2 การตรวจวัดระดับเสียง

การตรวจวัดระดับเสียง โดยใช้เครื่องตรวจวัดเสียง (Integrating Sound Level Recording) ตรวจวัดตามวิธีมาตรฐานตามมาตรฐานองค์การระหว่างประเทศ ว่าด้วยมาตรฐาน (International Organization for Standardization) ISO Recommendation R 1996 โดยกำหนดใช้ระดับการตรวจวัดที่ 3-4 มิถุนายน 2565 Weighting A และ Time Constant Fast ตรวจวัดตลอด 24 ชั่วโมง โดยบริษัท วิมน์คอนซ์ จำกัด

บริเวณสถานีตรวจวัด บ้านเลขที่ 12/3 หมู่ 10 บ้านหนองจอกใหญ่ ตำบลโคกแย้ (47 P 708641.52E - 1589227.78N) , บ้านเลขที่ 5 หมู่ 11 บ้านหนองจอกใหญ่ ตำบลโคกแย้ (47 P 709229.74E - 1588790.26N) , บ้านเลขที่ 28 หมู่ 12 บ้านหนองพันอ้อม ตำบลโคกแย้ (47 P 708476.35E - 1588238.33N) , บ้านเลขที่ 38 หมู่ 5 บ้านหนองมน ต.บ้านลำ (47 P 709734.71E - 1588676.14N) ได้ผลการตรวจวัดระดับเสียงดังตารางที่ 7-1 ถึง 7-4

ตารางที่ 7-1 ผลการตรวจวัดระดับเสียง บ้านเลขที่ 12/3 ม.10 ต.โคกแย้

เวลา	12/3 ม.10 ต.โคกแย้		
	3-4 มิ.ย.65		
	Leq (dB(A))	L <sub>max</sub> (dB(A))	L90 (dB(A))
15.00-16.00 น.	62.7	92.0	59
16.00-17.00 น.	61.8	82.5	59
17.00-18.00 น.	62.7	80.1	59
18.00-19.00 น.	62.7	87.0	59
19.00-20.00 น.	61.1	75.3	59
20.00-21.00 น.	54.2	75.0	43
21.00-22.00 น.	57.1	82.4	41
22.00-23.00 น.	51.3	77.2	41
23.00-00.00 น.	52.4	77.5	39
00.00-01.00 น.	52.5	77.9	39
01.00-02.00 น.	48.7	69.3	39
02.00-03.00 น.	50.9	75.2	43
03.00-04.00 น.	46.1	69.5	39
04.00-05.00 น.	49.9	72.9	39
05.00-06.00 น.	57.3	74.8	41
06.00-07.00 น.	61.2	78.0	59
07.00-08.00 น.	63.3	83.5	59
08.00-09.00 น.	62.5	84.8	57
09.00-10.00 น.	63.0	79.2	59
10.00-11.00 น.	63.2	85.2	59
11.00-12.00 น.	63.6	85.3	61
12.00-13.00 น.	63.5	89.2	59
13.00-14.00 น.	64.8	89.5	61
14.00-15.00 น.	64.2	89.4	60
LEQ.24 hr.	62.1		
Lmax	92.0		
ค่ามาตรฐาน*	1. ระดับเสียงเฉลี่ย 24 ชม. <70 dBA 2. ระดับเสียงสูงสุด <115 dBA		

หมายเหตุ : \* ค่ามาตรฐานประกาศคณะกรรมการสิ่งแวดล้อมแห่งชาติ ฉบับที่ 15 (พ.ศ.2540) เรื่องกำหนดมาตรฐานระดับเสียงทั่วไป กำหนดว่า ค่าระดับเสียงเฉลี่ย 24 ชั่วโมงไม่เกิน 70 dB(A) และค่าระดับเสียงสูงสุดไม่เกิน 115 dB(A)

ตารางที่ 7-2 ผลการตรวจวัดระดับเสียง (บ้านเลขที่ 5 ม.11 ต.โคกแย้)

เวลา	5 ม.11 ต.โคกแย้		
	3-4 มิ.ย.65		
	Leq (dB(A))	L <sub>max</sub> (dB(A))	L90 (dB(A))
16.00-17.00 น.	59.6	88.9	57
17.00-18.00 น.	59.3	81.5	58
18.00-19.00 น.	60.0	83.8	57
19.00-20.00 น.	59.6	80.1	57
20.00-21.00 น.	59.1	69.4	58
21.00-22.00 น.	49.9	65.8	42
22.00-23.00 น.	49.5	74.6	41
23.00-00.00 น.	46.6	68.8	41
00.00-01.00 น.	47.7	72.2	39
01.00-02.00 น.	47.5	66.1	40
02.00-03.00 น.	48.5	72.5	41
03.00-04.00 น.	50.9	74.1	45
04.00-05.00 น.	46.8	70.4	42
05.00-06.00 น.	49.5	75.1	39
06.00-07.00 น.	55.7	74.2	40
07.00-08.00 น.	60.0	80.4	58
08.00-09.00 น.	61.2	83.3	58
09.00-10.00 น.	60.6	86.6	57
10.00-11.00 น.	60.1	83.6	57
11.00-12.00 น.	60.1	84.0	58
12.00-13.00 น.	60.1	83.8	58
13.00-14.00 น.	60.1	85.0	58
14.00-15.00 น.	61.1	84.8	59
15.00-16.00 น.	60.6	84.9	58
LEQ.24 hr.	60.1		
Lmax	88.9		
ค่ามาตรฐาน*	1. ระดับเสียงเฉลี่ย 24 ชม. <70 dBA 2. ระดับเสียงสูงสุด <115 dBA		

หมายเหตุ : \* ค่ามาตรฐานประกาศคณะกรรมการสิ่งแวดล้อมแห่งชาติ ฉบับที่ 15 (พ.ศ.2540) เรื่องกำหนดมาตรฐานระดับเสียงทั่วไป กำหนดว่า ค่าระดับเสียงเฉลี่ย 24 ชั่วโมงไม่เกิน 70 dB(A) และค่าระดับเสียงสูงสุดไม่เกิน 115 dB(A)

ตารางที่ 7-3 ผลการตรวจวัดระดับเสียง (บ้านเลขที่ 28 ม.12 ต.โคกแย้)

เวลา	28 ม.12 ต.โคกแย้		
	3-4 มิ.ย.65		
	Leq (dB(A))	L <sub>max</sub> (dB(A))	L90 (dB(A))
16.00-17.00 น.	60.2	89.8	58
17.00-18.00 น.	59.9	82.3	58
18.00-19.00 น.	60.6	84.6	58
19.00-20.00 น.	60.2	80.9	58
20.00-21.00 น.	59.6	70.0	58
21.00-22.00 น.	50.4	66.4	42
22.00-23.00 น.	50.0	75.3	42
23.00-00.00 น.	47.0	69.4	41
00.00-01.00 น.	48.1	72.9	39
01.00-02.00 น.	47.9	66.8	41
02.00-03.00 น.	49.0	73.2	41
03.00-04.00 น.	51.4	74.8	45
04.00-05.00 น.	47.3	71.0	43
05.00-06.00 น.	50.0	75.8	40
06.00-07.00 น.	56.2	74.9	40
07.00-08.00 น.	60.6	81.1	59
08.00-09.00 น.	61.8	84.1	59
09.00-10.00 น.	61.2	87.4	57
10.00-11.00 น.	60.7	84.4	58
11.00-12.00 น.	60.7	84.8	58
12.00-13.00 น.	60.7	84.6	59
13.00-14.00 น.	60.7	85.9	58
14.00-15.00 น.	61.7	85.6	59
15.00-16.00 น.	61.2	85.7	59
LEQ.24 hr.	60.4		
Lmax	89.8		
ค่ามาตรฐาน*	1. ระดับเสียงเฉลี่ย 24 ชม. <70 dBA 2. ระดับเสียงสูงสุด <115 dBA		

หมายเหตุ : \* ค่ามาตรฐานประกาศคณะกรรมการสิ่งแวดล้อมแห่งชาติ ฉบับที่ 15 (พ.ศ.2540) เรื่องกำหนดมาตรฐานระดับเสียงทั่วไป กำหนดว่า ค่าระดับเสียงเฉลี่ย 24 ชั่วโมงไม่เกิน 70 dB(A) และค่าระดับเสียงสูงสุดไม่เกิน 115 dB(A)

**ตารางที่ 7-4 ผลการตรวจวัดระดับเสียง (บ้านเลขที่ 38 ม.5 ต.บ้านลำ อ.วิหารแดง)**

เวลา	38 ม.5 ต.บ้านลำ อ.วิหารแดง		
	3-4 มิ.ย.65		
	Leq (dB(A))	L <sub>max</sub> (dB(A))	L90 (dB(A))
15.00-16.00 น.	63.7	96.5	62
16.00-17.00 น.	63.9	90.3	63
17.00-18.00 น.	64.6	97.6	63
18.00-19.00 น.	63.7	82.8	63
19.00-20.00 น.	64.1	71.8	64
20.00-21.00 น.	51.6	64.5	46
21.00-22.00 น.	47.8	75.8	47
22.00-23.00 น.	47.4	68.6	45
23.00-00.00 น.	48.7	75.6	44
00.00-01.00 น.	48.1	62.3	47
01.00-02.00 น.	54.2	84.5	47
02.00-03.00 น.	57.0	81.9	53
03.00-04.00 น.	53.2	79.7	50
04.00-05.00 น.	55.1	86.3	45
05.00-06.00 น.	60.8	82.4	44
06.00-07.00 น.	66.1	92.4	64
07.00-08.00 น.	66.4	93.2	64
08.00-09.00 น.	66.0	98.7	63
09.00-10.00 น.	64.4	98.0	63
10.00-11.00 น.	64.2	92.8	63
11.00-12.00 น.	63.8	92.3	63
12.00-13.00 น.	64.0	91.1	63
13.00-14.00 น.	64.8	90.3	63
14.00-15.00 น.	64.4	90.7	63
LEQ.24 hr.	63.2		
Lmax	98.7		
ค่ามาตรฐาน*	1. ระดับเสียงเฉลี่ย 24 ชม. <70 dBA 2. ระดับเสียงสูงสุด <115 dBA		

หมายเหตุ : \* ค่ามาตรฐานประกาศคณะกรรมการสิ่งแวดล้อมแห่งชาติ ฉบับที่ 15 (พ.ศ.2540) เรื่องกำหนดมาตรฐานระดับเสียงทั่วไป กำหนดว่า ค่าระดับเสียงเฉลี่ย 24 ชั่วโมงไม่เกิน 70 dB(A) และค่าระดับเสียงสูงสุดไม่เกิน 115 dB(A)



ตารางที่ 7-5 สรุปค่าการตรวจวัดระดับเสียงเฉลี่ย 24 ชั่วโมง (Leq 24 hr.)

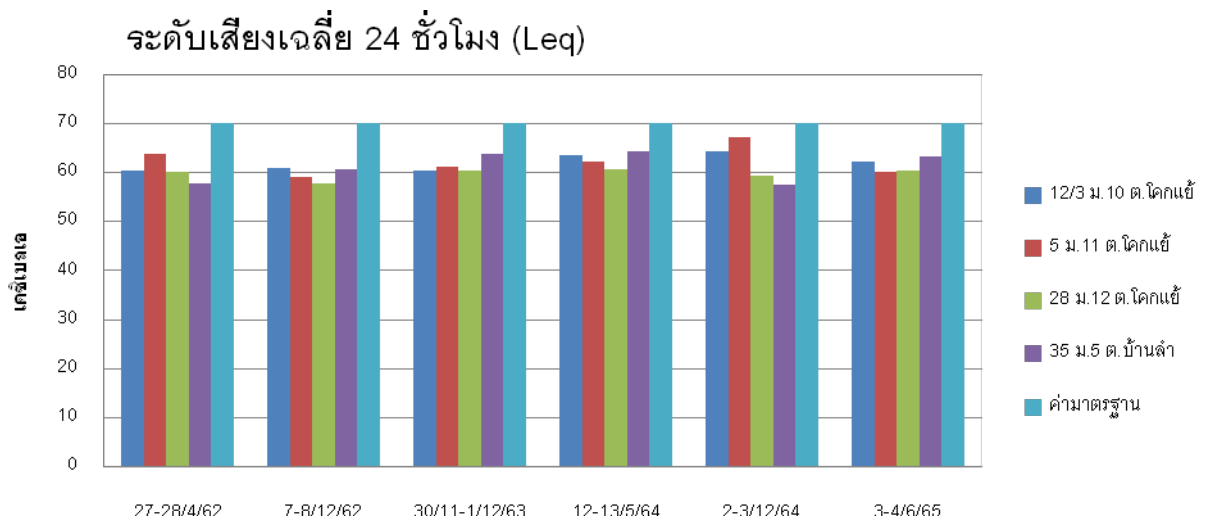
สถานีตรวจวัด	ระดับเสียงทั่วไปเฉลี่ย 24 ชั่วโมง (เดซิเบลเอ)					
	27-28 เม.ย.62	7-8 ธ.ค.62	30 พ.ย.-1 ธ.ค.63	12-13 พ.ค.64	2-3 ธ.ค.64	3-4 มิ.ย.65
1. บ้านเลขที่ 12/3 ม.10 บ้านหนองจอกใหญ่ ต.โคกแย้	60.5	61.0	60.3	63.5	64.2	62.1
2. บ้านเลขที่ 5 ม.11 บ้านหนองจอกใหญ่ ต.โคกแย้	63.7	59.0	61.1	62.2	67.3	60.1
3. บ้านเลขที่ 28 ม.12 บ้านหนองพันอ้อม ต.โคกแย้	60.0	57.9	60.3	60.6	59.3	60.4
4. บ้านเลขที่ 38 ม.5 บ้านหนองมน ต.บ้านลำ	57.9	60.6	63.7	64.2	57.4	63.2
ค่ามาตรฐาน <sup>1</sup>	70					

หมายเหตุ : \* ค่ามาตรฐานประกาศคณะกรรมการสิ่งแวดล้อมแห่งชาติ ฉบับที่ 15 (พ.ศ.2540) เรื่องกำหนดมาตรฐานระดับเสียงทั่วไป กำหนดว่า ค่าระดับเสียงเฉลี่ย 24 ชั่วโมงไม่เกิน 70 dB(A) และค่าระดับเสียงสูงสุดไม่เกิน 115 dB(A)

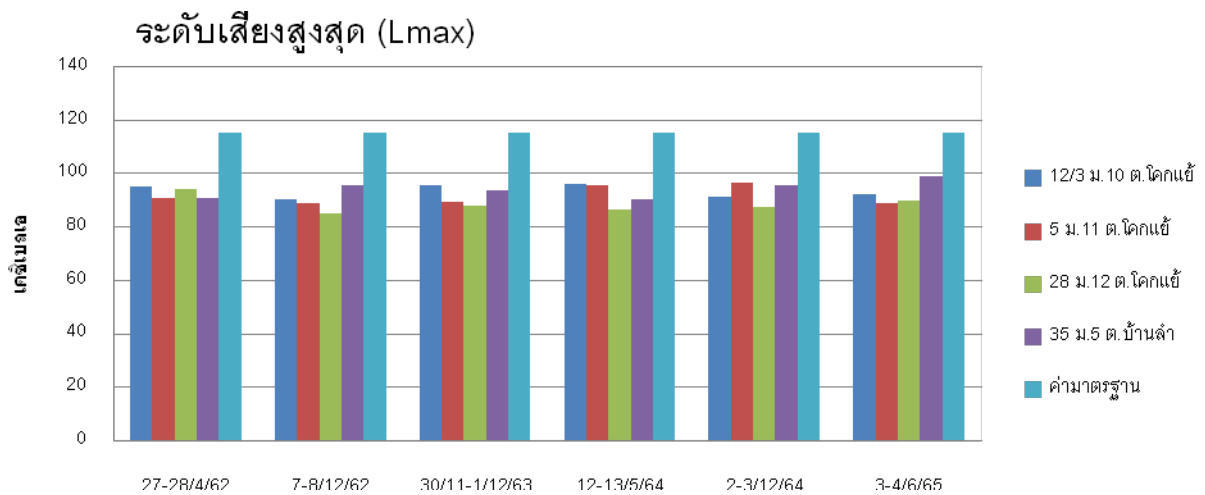
ตารางที่ 7-6 สรุปค่าการตรวจวัดระดับเสียงสูงสุด (Lmax)

สถานีตรวจวัด	ระดับเสียงสูงสุด (เดซิเบลเอ)					
	27-28 เม.ย.62	7-8 ธ.ค.62	30 พ.ย.-1 ธ.ค.63	12-13 พ.ค.64	2-3 ธ.ค.64	3-4 มิ.ย.65
1. บ้านเลขที่ 12/3 ม.10 บ้าน หนองจอกใหญ่ ต.โคกแย้	94.9	90.2	95.5	96.1	91.1	92.0
2. บ้านเลขที่ 5 ม.11 บ้าน หนองจอกใหญ่ ต.โคกแย้	90.8	88.7	89.4	95.5	96.3	88.9
3. บ้านเลขที่ 28 ม.12 บ้านหนองพันอ้อม ต.โคกแย้	93.8	85.1	87.6	86.5	87.2	89.8
4. บ้านเลขที่ 38 ม.5 บ้านหนองมน ต.บ้านลำ	90.5	95.4	93.4	90.0	95.4	98.7
ค่ามาตรฐาน <sup>1</sup>	115					

หมายเหตุ : \* ค่ามาตรฐานประกาศคณะกรรมการสิ่งแวดล้อมแห่งชาติ ฉบับที่ 15 (พ.ศ.2540) เรื่องกำหนดมาตรฐานระดับเสียงทั่วไป กำหนดว่า ค่าระดับเสียงเฉลี่ย 24 ชั่วโมงไม่เกิน 70 dB(A) และค่าระดับเสียงสูงสุดไม่เกิน 115 dB(A)



ภาพที่ 9 เปรียบเทียบค่าระดับเสียงเฉลี่ย 24 ชั่วโมง จากการตรวจวัดปี 2562-2565



ภาพที่ 10 เปรียบเทียบค่าระดับเสียงสูงสุด จากการตรวจวัดปี 2562-2565

### 6.3 การตรวจวิเคราะห์คุณภาพน้ำ

วิเคราะห์คุณภาพน้ำโดยห้องปฏิบัติการบริษัท เอ็นไวรอนเม้นท์ แอนด์ แลบลอราทอรี จำกัด ดำเนินการตรวจวิเคราะห์คุณภาพน้ำตามวิธีมาตรฐาน ดังตารางที่ 8 ได้ทำการเก็บตัวอย่างน้ำในวันที่ 26 เมษายน 2565 ที่จุดเก็บตัวอย่างคลองหนองจอกใหญ่ (ก่อนผ่านพื้นที่โครงการ) , คลองหนองจอกใหญ่ (หลังผ่านพื้นที่โครงการ) , บ่อเก็บขังน้ำ ข2 , บ่อเก็บขังน้ำ ข6 ได้ผลตรวจวัดคุณภาพน้ำ ดังตารางที่ 9 ถึง ตารางที่ 11

ตารางที่ 8 วิธีการตรวจวัดคุณภาพน้ำ

ดัชนีคุณภาพน้ำ	หน่วย	วิธีการวิเคราะห์
pH	-	APHA:4500-H(B)
Turbidity	NTU	APHA:2130B
Total Hardness as CaCO <sub>3</sub>	Mg/l	APHA:2340C
Total Dissolved Solids	Mg/l	APHA:2540C
Total Suspended Solids	Mg/l	APHA:2540D

ตารางที่ 9 ผลตรวจวัดคุณภาพน้ำ

ดัชนีคุณภาพน้ำ	คลองหนองจอกใหญ่ก่อนผ่านพื้นที่โครงการ	คลองหนองจอกใหญ่หลังผ่านพื้นที่โครงการ	บ่อเก็บขัง ข.2	บ่อเก็บขัง ข.6
pH	7.6	7.5	6.9	6.8
Total Hardness (mg/l as CaCO <sub>3</sub> )	100	90	<2.0	<2.0
Turbidity (NTU)	162	305	43.5	8,600
Total Dissolved Solids (mg/l)	620	810	90	1,540
Total Suspended Solids(mg/l)	99.0	148	11.0	3,013
ค่ามาตรฐานน้ำผิวดิน*	pH 5-9			

หมายเหตุ : ประกาศคณะกรรมการสิ่งแวดล้อมแห่งชาติ ฉบับที่ 8 (พ.ศ. 2537) ออกตามความในพระราชบัญญัติส่งเสริมและรักษาคุณภาพสิ่งแวดล้อมแห่งชาติ พ.ศ. 2535 เรื่อง กำหนดมาตรฐานคุณภาพน้ำในแหล่งน้ำผิวดิน

### ตารางที่ 10 เปรียบเทียบผลการตรวจวัดคุณภาพน้ำ คลองหนองจอกใหญ่

ดัชนีคุณภาพน้ำ	คลองหนองจอกใหญ่ก่อนผ่านพื้นที่โครงการ					
	28 เม.ย.62	27 ต.ค.62	31 ต.ค.63	12 พ.ค.64	26 ต.ค.64	26 เม.ย.65
pH	7.2	7.2	7.1	7.3	7.3	7.6
Total Hardness (mg/l as CaCO <sub>3</sub> )	78	69.0	94	100	46	100
Turbidity (NTU)	36.9	90.8	43.3	49.3	71.4	162
Total Dissolved Solids (mg/l)	555	235	520	590	255	620
Total Suspended Solids(mg/l)	33.0	69	19.3	36.7	32.5	99.0
ดัชนีคุณภาพน้ำ	คลองหนองจอกใหญ่หลังผ่านพื้นที่โครงการ					
	28 เม.ย.62	27 ต.ค.62	31 ต.ค.63	12 พ.ค.64	26 ต.ค.64	26 เม.ย.65
pH	7.1	7.1	7.1	7.2	7.3	7.5
Total Hardness (mg/l as CaCO <sub>3</sub> )	64	26	114	76	46	90
Turbidity (NTU)	23.4	72.3	79.4	45.6	93.4	305
Total Dissolved Solids (mg/l)	450	240	420	620	220	810
Total Suspended Solids(mg/l)	7.4	53	85.0	34.3	33.5	148
ค่ามาตรฐานน้ำผิวดิน*	pH 5-9					

หมายเหตุ : ประกาศคณะกรรมการสิ่งแวดล้อมแห่งชาติ ฉบับที่ 8 (พ.ศ. 2537) ออกตามความในพระราชบัญญัติส่งเสริมและรักษาคุณภาพสิ่งแวดล้อมแห่งชาติ พ.ศ. 2535

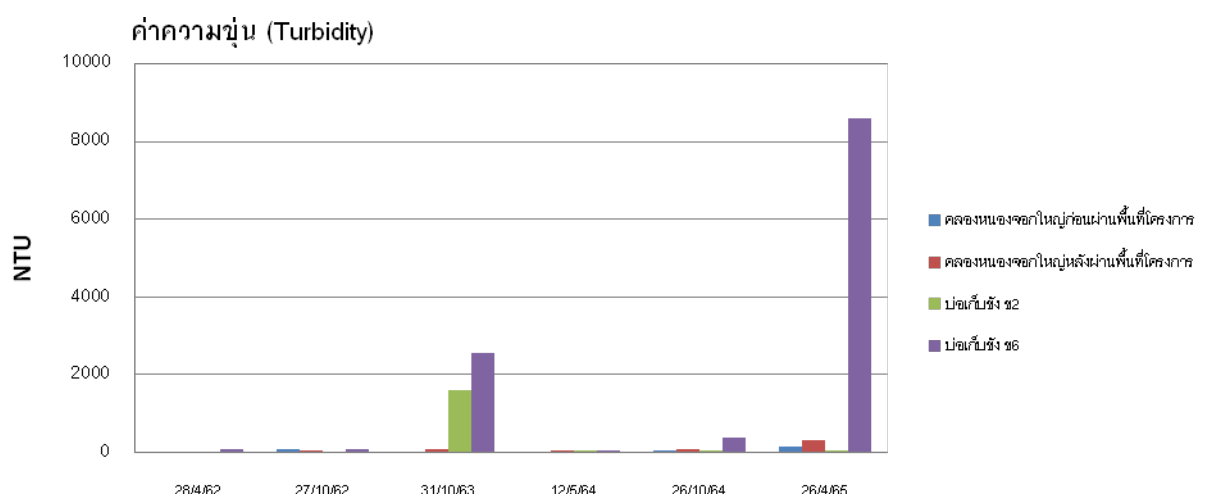
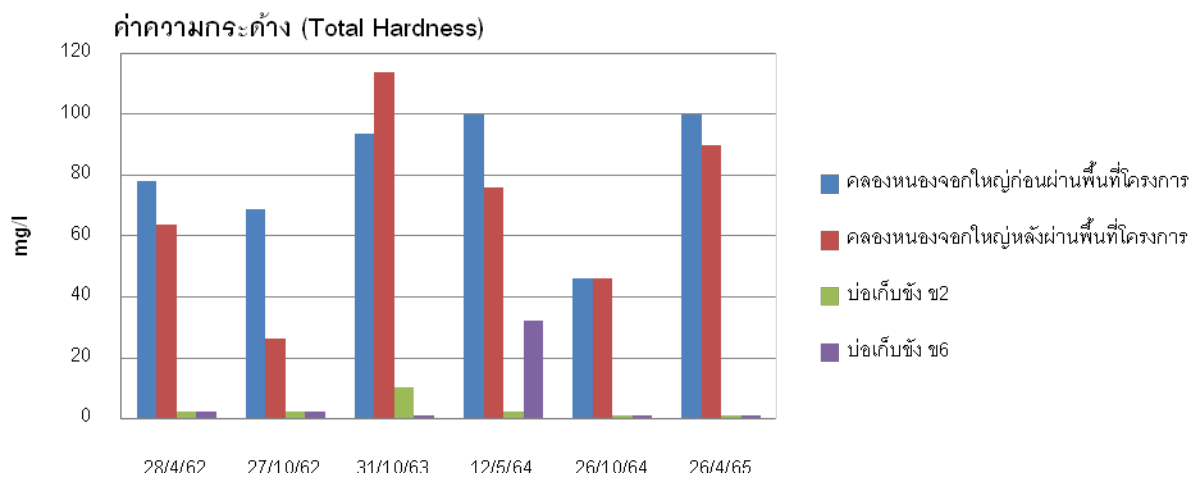
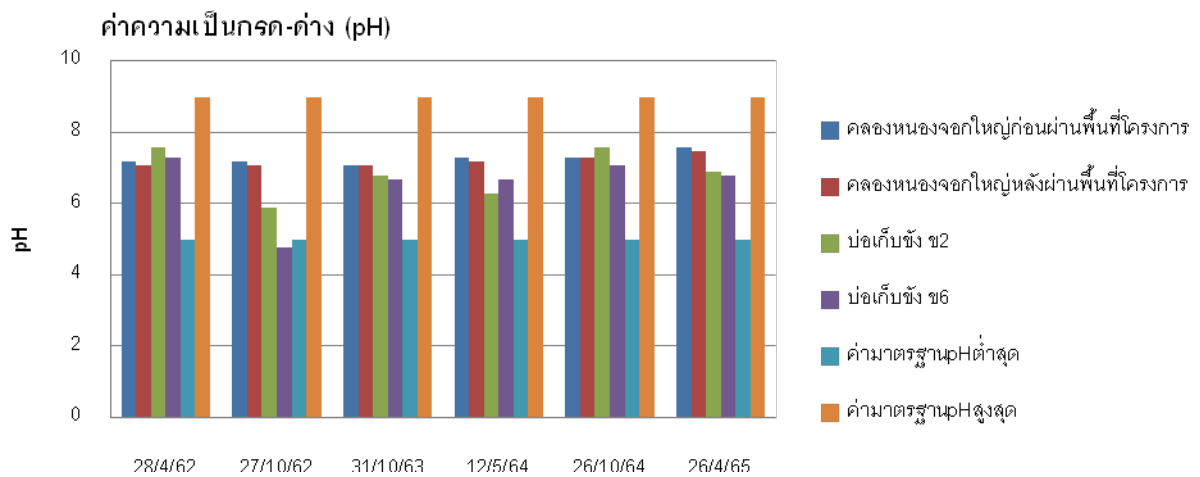
เรื่อง กำหนดมาตรฐานคุณภาพน้ำในแหล่งน้ำผิวดิน

### ตารางที่ 11 เปรียบเทียบผลการตรวจวัดคุณภาพน้ำ บ่อเก็บข้างภายในโครงการ

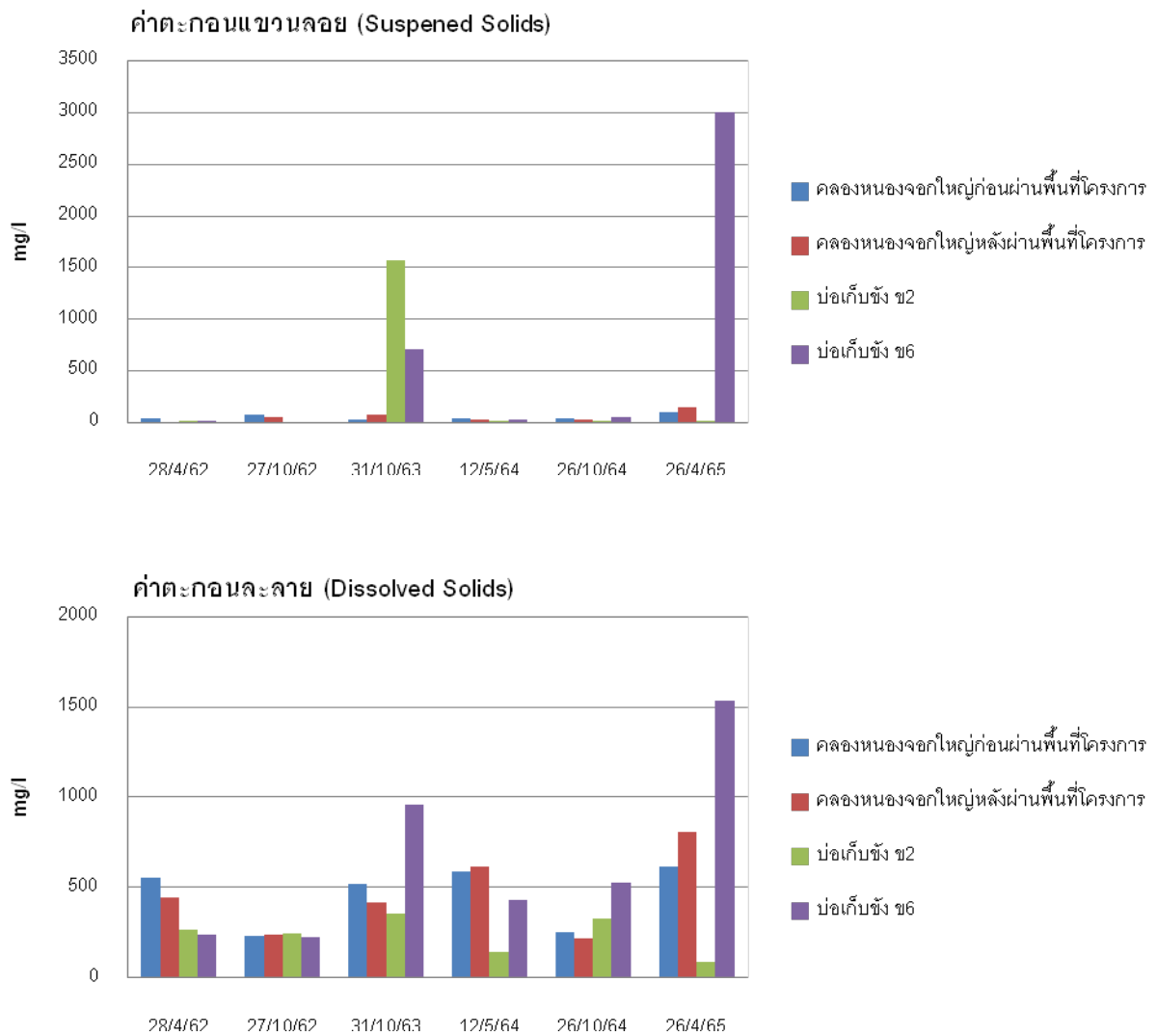
ดัชนีคุณภาพน้ำ	บ่อเก็บข้าง ข2					
	28 เม.ย.62	27 ต.ค.62	31 ต.ค.63	12 พ.ค.64	26 ต.ค.64	26 เม.ย.65
pH	7.6	5.9	6.8	6.3	7.6	6.9
Total Hardness (mg/l as CaCO <sub>3</sub> )	<2.0	<2.0	10	<2	<2.0	<2.0
Turbidity (NTU)	22.3	22.1	1,610	70.8	50.1	43.5
Total Dissolved Solids (mg/l)	265	250	360	145	330	90
Total Suspended Solids(mg/l)	12.3	4.2	1,572	16.3	11.0	11.0
ดัชนีคุณภาพน้ำ	บ่อเก็บข้าง ข6					
	28 เม.ย.62	27 ต.ค.62	31 ต.ค.63	12 พ.ค.64	26 ต.ค.64	26 เม.ย.65
pH	7.3	4.8	6.7	6.7	7.1	6.8
Total Hardness (mg/l as CaCO <sub>3</sub> )	<2.0	<2.0	<2	32	<2.0	<2.0
Turbidity (NTU)	87.2	96.7	2,550	71.7	404	8,600
Total Dissolved Solids (mg/l)	240	230	965	435	530	1,540
Total Suspended Solids(mg/l)	11.8	2.8	708	26.2	50.6	3,013
ค่ามาตรฐานน้ำผิวดิน*	pH 5-9					

หมายเหตุ : ประกาศคณะกรรมการสิ่งแวดล้อมแห่งชาติ ฉบับที่ 8 (พ.ศ. 2537) ออกตามความในพระราชบัญญัติส่งเสริมและรักษาคุณภาพสิ่งแวดล้อมแห่งชาติ พ.ศ. 2535

เรื่อง กำหนดมาตรฐานคุณภาพน้ำในแหล่งน้ำผิวดิน



ภาพที่ 11 เปรียบเทียบคุณภาพน้ำ จากการวิเคราะห์ผลปี 2562-2565



ภาพที่ 11 เปรียบเทียบคุณภาพน้ำ จากการวิเคราะห์ผลปี 2562-2565 (ต่อ)

#### 6.4 การสำรวจทัศนคติบ้านราษฎร รัศมี 500 เมตร

สำรวจทัศนคติบ้านราษฎร ในรัศมีไม่เกิน 500 เมตรโดยรอบพื้นที่โครงการ ในวันที่ 3 มิถุนายน 2565 ด้วยวิธีการสัมภาษณ์ เชิงลึก เกี่ยวกับผลกระทบที่ได้รับจากกิจกรรมการทำเหมืองของโครงการทั้งเชิงบวกและเชิงลบ และการพัฒนาของชุมชนโดยรอบโครงการ ซึ่งสรุปรายละเอียดดังตารางที่ 12

ตารางที่ 12 สรุปรายละเอียดทัศนคติราษฎรในรัศมี 500 เมตรโดยรอบโครงการ

ที่อยู่ผู้ให้สัมภาษณ์	สรุปความคิดเห็น
12/3 ม.10 บ้านหนองจอกใหญ่ ต.โคกแย้	<p><b>ทัศนคติต่อโครงการ :</b> ไม่ได้รับผลกระทบใด ๆ โครงการ และไม่มีการพัฒนาพื้นที่โดยรอบแต่อย่างใด และราษฎรส่วนใหญ่อยู่ระหว่างการทำนา</p> <p><b>ข้อเสนอแนะ :</b> ให้ปฏิบัติตามมาตรการฯ อย่างเคร่งครัด</p>
5 ม.11 บ้านหนองจอกใหญ่ ต.โคกแย้	<p><b>ทัศนคติต่อโครงการ :</b> ไม่ได้รับผลกระทบใด ๆ จากกิจกรรมของโครงการ และคิดว่าชุมชนไม่มีการพัฒนาเพิ่มขึ้น และมีน้ำทำนาพอประมาณไม่ได้ทำนาเองแต่ให้เช่าที่ดิน</p> <p><b>ข้อเสนอแนะ :</b> ไม่มีข้อเสนอแนะเพิ่มเติม</p>
19 ม.12 บ้านหนองพันอ้อม ต.โคกแย้	<p><b>ทัศนคติต่อโครงการ :</b> ไม่ได้รับผลกระทบใด ๆ จากโครงการ ค่อนข้างไกล และคิดว่าให้โครงการปฏิบัติตามมาตรการอย่างสม่ำเสมอ และคิดว่าเศรษฐกิจไม่ดี ทำให้รายได้ลดลง</p> <p><b>ข้อเสนอแนะ :</b> ไม่มีข้อเสนอแนะเพิ่มเติม</p>
38 ม.5 บ้านหนองมน ต.บ้านลำ	<p><b>ทัศนคติต่อโครงการ :</b> ไม่ได้รับผลกระทบใด ๆ และคิดว่าชุมชนมีการพัฒนาเท่าเดิม เศรษฐกิจไม่ดี การทำนาพื้นที่นาอยู่ห่างจากพื้นที่โครงการจึงไม่สามารถนำน้ำจากพื้นที่โครงการมาทำนาได้ ในปัจจุบันแบ่งที่นาให้ลูก ๆ หมดแล้ว</p> <p><b>ข้อเสนอแนะ :</b> ไม่มีข้อเสนอแนะเพิ่มเติม</p>
28 ม.12 บ้านหนองพันอ้อม ต.โคกแย้	<p><b>ทัศนคติต่อโครงการ :</b> การทำเหมืองของโครงการไม่ก่อผลกระทบใด ๆ ขอให้ทำตามมาตรการฯอย่างเคร่งครัด</p> <p><b>ข้อเสนอแนะ :</b> ไม่มีข้อเสนอแนะเพิ่มเติม</p>
38/3 ม.5 บ้านหนองมน ต.บ้านลำ	<p><b>ทัศนคติต่อโครงการ :</b> ไม่ได้รับผลกระทบใด ๆ และคิดว่าชุมชนไม่มีการพัฒนาไปกว่าเดิม เศรษฐกิจไม่ดี การใช้รายได้ลดลง ไม่เหมือนเดิม</p> <p><b>ข้อเสนอแนะ :</b> ไม่มีข้อเสนอแนะเพิ่มเติม</p>
10/3 ม.11 บ้านหนองจอกใหญ่ ต.โคกแย้	<p><b>ทัศนคติต่อโครงการ :</b> ไม่ได้รับผลกระทบใด ๆ เศรษฐกิจทางโรงงานอุตสาหกรรมซบเซาลง รายได้ลดลง</p> <p><b>ข้อเสนอแนะ :</b> ไม่มีข้อเสนอแนะเพิ่มเติม</p>
18 ม.11 บ้านหนองจอกใหญ่ ต.โคกแย้	<p><b>ทัศนคติต่อโครงการ :</b> ไม่ได้รับผลกระทบใด ๆ เศรษฐกิจทางโรงงานอุตสาหกรรมไม่ดีเหมือนเดิม รายได้ลดลง</p> <p><b>ข้อเสนอแนะ :</b> ไม่มีข้อเสนอแนะเพิ่มเติม</p>